

## Konec přehlídky

V minulých týdnech jsem občas sledovat na ČT 2 takový typický britský seriál ze života „vyšší“ společnosti v době těsně před a za I. světové války. Bylo by zbytečné zde nějakým způsobem líčit jeho obsah – prostě se mi zalíbil jeho název a ten tedy přebírám k poslednímu svému článku o letošním ČEZ Talent festivalu v Brně. Zdá se mi, že není tak docela od věci. Festival Lokomotivy Brno byl opravdu takovou šachovou přehlídkou na konci prázdnin a v turnaji se předváděla nejen „vyšší“ společnost, ale také nadějná mládež i neumdlévající stáří. Podobně jako loni jsem oslovil několik aktérů z čela výsledkové listiny s prosbou o stručný komentář některé ze svých zde sehraných partií. Na všechny však nemám e-mailový kontakt a pořadatelé mi to zatím nijak neusnadňují. Takže v tomto článku najdete jenom dva příspěvky: velmistra Tomáše Poláka a Jakuba Roubalíka, jimž tímto srdečně děkuji.

### Polák, Tomáš (2511) - Mészáros, Luděk (2101) [E95]

Brno ČEZ Talent (7), 29.08.2014

[Polák, Tomáš]

**1.d4 g6 2.c4 Sg7 3.e4 d6 4.Jc3 Jf6 5.Jf3 0–0 6.Se2 Jbd7 7.0–0 e5 8.Ve1 c6 9.Sf1 Je8?! Zvláštní tah, při nezavřeném centru bych podobné tanečky nedoporučoval. [9...De7; 9...Ve8] 10.Sg5 Sf6 (Po 10...f6 11.Se3 f5 by se měla projevit slabost diagonály a2–g8 v souvislosti se skokem Jg5) 11.Se3 Čistý zisk tempa. 11...Jc7 12.Dd2 exd4 (Nebo 12...Je6 13.d5) 13.Jxd4 Je5 14.Vad1 Sg4 (Na 14...Jg4 přijde 15.Sf4) 15.Se2 Sxe2 16.Dxe2 De7 17.f4 Jd7 18.Dg4 Hrozí Jf5 18...Sg7 19.Sf2 Nepříjemné šikanování černé dámy po Sf2–h4 je připraveno. 19...Je6?!**

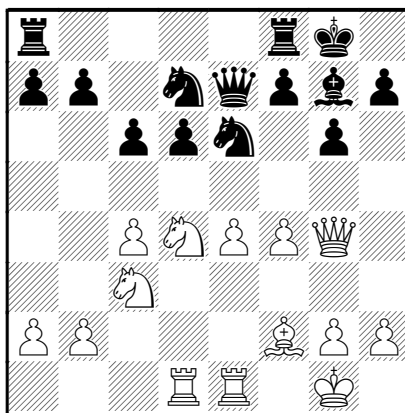


Diagram # **20.Jd5!** Typický úder, k otevření hry jsou bílé figury mnohem lépe nachystány. Méně průrazné je 20.Jf5 gxf5 21.exf5 Vae8) **20...cxd5** Nestačí 20...De8 pro 21.Jxe6 Dxe6 22.Dxe6 fxe6 23.Jc7) **21.exd5 h5** Oslabuje pěšce g6, jediné hratelné bylo 21...Sxd4 22.Sxd4 Vae8 23.dxe6 fxe6 s výhodou bílého; nepomáhalo ani 21...Je5 22.fxe5 Jxd4 23.exd6 Dxd6 24.Sxd4 atd.) **22.De2 Jdc5 23.dxe6 fxe6** (Po 23...Jxe6 přijde nepříjemné trknutí 24.f5) **24.b4** Černé figury nemají ani chvilku oddechu. **24...Ja4 25.Dc2** Trojúder. **25...Sxd4 26.Vxd4** (Lepší než 26.Sxd4 De8) **26...De8 27.Vxd6 Vxf4 28.Vdx6 Df7 29.Sg3** A znovu má černý trio starostí. Je rozhodnuto. **29...Vf5 30.Dxa4 Vf8 31.Dd1 1–0**

V osmém kole pochopitelně napětí před finišem velmi vzrostlo a počet rozhodnutých partií na předních stolech převýšil obvyklou normu. Nejrychleji vyhrál na druhé šachovnici velmistr

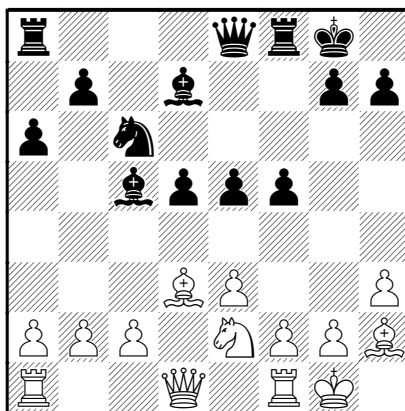
Tomáš Polák s Davidem Holemářem, který neprojevilo zdá se svoji obvyklou bojovností a vzdal se, když uznal velmistrovu převahu. Zato boj na prvním stole trval velmi dlouho a my si ho můžeme přehrát s glosami vítěze:

**Roubalík, Jakub (2347) - Kočišćák, Jiří (2458) [A80]**

Brno ČEZ Talent (8), 30.08.2014

[Jakub Roubalík]

**1.d4 f5 2.Jc3 d5 3.Sf4** S Jirkou Kočišćákem jsem už od mládežnických kategorií odehrál spoustu partií a v posledních letech jsme hráli zejména holandskou. Naposled jsem hrál 3.Sg5 a v přibližně vyrovnané koncovce jsem nakonec kapituloval. Tentokrát jsem chtěl zkusit něco jiného. **3...a6** Zde lze hrát spousta plánů s různým pořadím tahů, ale nejčastější výstavba je buď zvolená Jirkou nebo s g6. [3...Jf6 4.e3 c6 5.Sd3 g6 6.Jf3 Sg7 7.0-0 0-0 8.Je2] **4.e3 Jf6 5.Sd3 e6 6.Jf3** Jinou možností je v této pěšcové struktuře postup h3 a g4, ale v ten den jsem byl v mírumilovnějším rozpoložení. **6...c5 7.dxc5 Sxc5 8.h3?!** Podle teorie je přesnější okamžitá rošáda se stejným průběhem jako v partii, kde h3 se mohla ukázat jako ztráta tempa. [8.0-0 0-0 9.Je2 Jc6 10.c4↑ s tlakem proti centru po dalším Db3, Vac1 a Vfd1. Pokud černý prosadí e5, bude stát vždy velice dobře.] **8...Jc6 9.0-0 0-0 10.Je2 De8** Nejpřesnější. 10...De7 by umožnilo Jed4 s výměnou jezdece na c6 a zejména výměny černého podporovatele postupu e5. **11.Je5** Jinak přijde e5. **11...Jd7** Nejlepší byla první výměna s dalším Jd7. [11...Jxe5 12.Sxe5 Jd7 13.Sh2 e5 14.c3÷] **12.Jxd7 Sxd7 13.Sh2** Užitečný tah, utíkám od zamýšleného e5, ale zároveň zákeřněji, chystám lehce přehlednutelnou past... **13...e5?**



...do které černý padá. Černý měl hrát klidné Vc8 nebo Vd8 a postupu své střední majority vyčkat. **14.Sxf5! Sxf5?!** Černý byl patrně ořesen, jinak Se6 udržovalo silný pěšcový střed a potenciální protihru po f sloupci. [14...Se6 15.Sxe6+ Dxe6 16.Dd3 Vad8 17.Vad1 ] **15.Dxd5+ Kh8 16.Dxc5 Vc8 17.Jc3 Sxc2 18.Db6?!** Příliš "lidský" tah. Vazba není nebezpečná, měl jsem hnedka aktivizovat věže. [18.Vac1 Sd3 19.Vfd1 e4 20.f3 ] **18...Dg6 19.Sg3 Vf7 20.Vac1 Vcf8 21.Vfe1 Sf5** Po tomto tahu jsem zamyslel a téměř promarnil velký časový náskok. Černý má najednou hrozby spojené se Sxh3 a Vxf2. Pe4 jsem považoval za nejlepší, ale neměl jsem prostě chuť oslabovat pole d4, i když vždy po skoku jezdece na d4 je problém s pěšcem e5. **22.Vf1?!** Jinak pro demonstrování předchozích poznámek, nemohu ani celkem "přirozeně" profylaktické Kh2. [22.e4! Sc8 23.Vcd1 Vf6 24.Dc5±; 22.Kh2?? Sxh3! 23.gxh3 (23.Kxh3 Dh5+ 24.Sh4 g5-+) 23...Vxf2+--+ ] **22...h6 23.Vcd1 Sd3 24.Vfe1 e4 25.Jd5 Df5 26.Jf4 Je5 27.De6** Jirka už měl dost málo času, tak jsem uvažoval držet komplikovanou hru s

mnoho materiálem po nějakém Vc1 a Vc5, ale viděl jsem pohodlnou výhodu i po De6, tak jsem se rozhodl čistě pragmaticky. [27.Vc1!?!±] **27...Dxe6 28.Jxe6 Ve8 29.Jc5 b6 30.Jxd3 Jxd3 31.Ve2 Vc8 32.Ved2 Vc4?!** Černý již v obtížné pozici přehlíží následující manévr střelce, jinak houževnatější bylo Kh7, hrozbu bílého f3 krýt věží z e8 s úskokem jezdce a boji proti slabým pěšcům, přesto by si bílý udržel výhodu. [32...Kh7 33.f3 Ve8 34.b4 Jxb4 35.Vb1 a5 36.a3 Jd3 37.Vxb6\_] **33.f3 Jc5 34.b3 Vc3 35.Se5! Vxe3 36.Sd4 Vd3 37.Sxc5 bxc5 38.Vxd3 exd3 39.Vxd3+-**

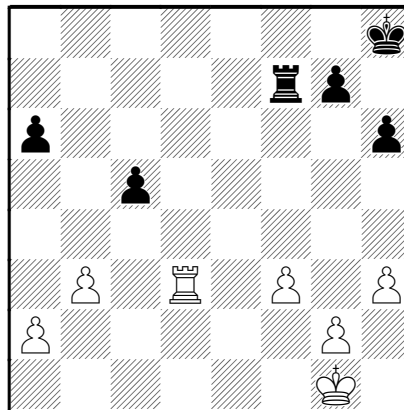


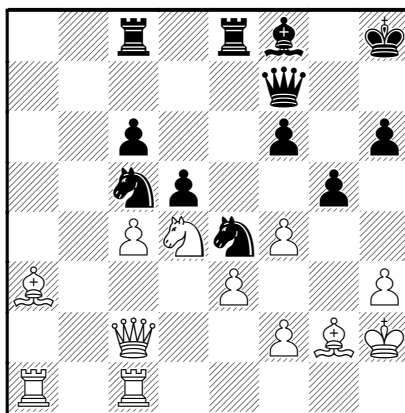
Diagram # Je na čase ocenění. Bílý má o pěšce víc a dost lepší, dovolím si tvrdit již vyhranou věžovku. Kdyby černý pěšec c5 byl na b5 (nebo ještě lépe na b7), šlo by pravdepodobně o remízu. Takto jsou oba pěšci slabí a neubránitelní a bílý je prostě uzme. **39...Vc7 40.Vd6 a5 41.Va6 c4 42.bxc4 Vc5 43.Kf2 Kh7 44.Ke3 Vxc4** Jinak by přišlo Kd4. **45.Vxa5 Vc2 46.g3 Vc3+ 47.Ke4 Kg6** [47...Vc4+ 48.Kf5 g6+ 49.Kf6 Vc6+ 50.Ke5 Vc3 51.Ke4 Vc4+ 52.Kd3+- Tímto manévrem (který jsem za šachovnicí neviděl) vytlačí bílý král černou věžku z klíčové třetí řady a pak už nic nebude bránit postupu a pěšce.] **48.Va4 Kf6 49.h4 h5 50.Kf4 Vc5 51.g4 hxg4 52.fxg4 Kg6 53.h5+ Kh7 54.Va6 Vc4+ 55.Kg5 Vc5+ 56.Kh4 Vc4 57.a4 Vd4 58.a5 Va4 59.Kg5 Vc4 60.Va7 Vc5+ 61.Kh4 Kg8 62.a6 Va5 63.Va8+ Kh7 64.g5 Va4+ 65.Kg3 g6 66.Va7+ Kg8 67.h6 Kh8 68.Kf3 Va2 69.Ke4 Va5 70.Kd4 1-0**

I další hry na předních stolech byly díky poměrné vyrovnanosti soupeřících dvojic velmi zajímavé a rozhodovala spíše momentální forma, než herní převaha. V souboji doposud velmi úspěšného Stanislava Věchta, reprezentujícího Moravskou Slavii a majícího čáku stát se nejúspěšnějším Brihanem v turnaji s Tomášem Krausem z Jičína rozhodovala patrně časová tíseň, kdy poněkud přehnaně agresivní tah černého g7-g5 byl vzápětí potrestán napadením jezdce e4, nemajícího kam ustoupit. Bílý vyhrál a získal sám šanci na výborné umístění.

**Kraus, Tomáš (2400) - Věchet, Stanislav (2151) [A20]**

Brno ČEZ Talent (8), 30.08.2014

**1.c4 e5 2.a3 Jf6 3.e3 d6 4.Jc3 c6 5.Jf3 Dc7 6.Se2 Se7 7.b3 Jbd7 8.Sb2 Jf8 9.Vc1 Jg6 10.0-0 0-0 11.d4 Sf5 12.b4 Vfe8 13.Ve1 Sf8 14.b5 h6 15.a4 a6 16.Sf1 Sg4 17.h3 exd4 18.Dxd4 Sxf3 19.gxf3 axb5 20.axb5 Je5 (R) 21.Sg2 Jed7 22.f4 Jc5 23.Dd1 Dd7 24.Dc2 Vac8 25.Ved1 De6 26.bxc6 bxc6 27.Je2 Jfe4 28.Jd4 Dd7 29.Sa3 d5 30.Jf3 f6 31.Jd4 Db7 32.Va1 Df7 33.Vdc1 Kh8 34.Kh2 g5** Diagram

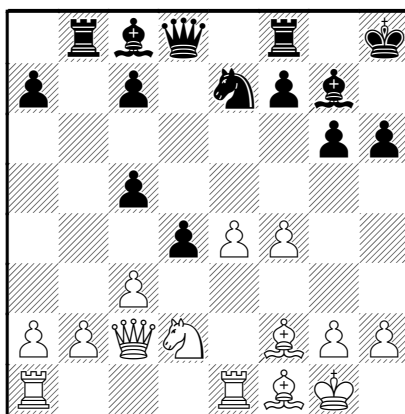


35.f3 gxf4 36.fxe4 dxe4 37.exf4 Jd3 38.Vf1 c5 39.Jb5 f5 40.Sc1 Vc6 41.Va7 Dg8 42.Sd2 Sg7 43.Sc3 Vg6 44.Vxg7 Vxg7 45.Jd6 Vf8 46.Sxe4 fxe4 47.Vg1 1-0

Sergeev,Vladimir (2438) - Lanč,Alois (2363) [C41]

Brno ČEZ Talent (8), 30.08.2014

1.e4 e5 2..Jf3 Jc6 3.Sc4 d6 4.0-0 g6 5.d4 exd4 6.Jxd4 Sg7 7.Jxc6 bxc6 8.Ve1 Je7 9.c3 0-0 10.Sg5 h6 11.Se3 c5 12.Jd2 Vb8 13.Dc2 Kh8 14.f4 d5 15.Sf1 d4 16.Sf2 Diagram



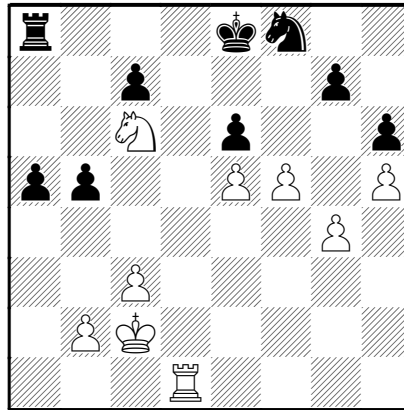
16...Jc6 (Zdalo se, že koncepce černého bude v této partii úspěšnější. Ale zvolený tah bylo lépe nahradit slibnou obětí 16...Vxb2! s nadějnými zápletkami. Když prošel tímto úskalím, pak již velmistr Sergeev hru postupně ovládl) 17.Jb3 Df6 18.g3 g5 19.e5 Dg6 20.Dxg6 fxg6 21.Sg2 Je7 22.fxg5 hxg5 23.Vac1 d3 24.Sxc5 Vxb3 25.axb3 d2 26.Sxe7 Vf5 27.Vcd1 dxe1D+ 28.Vxe1 Vxe5 29.Vxe5 Sxe5 30.Sxg5 a5 31.Sd5 1-0

Chudinovskikh,Alexander M (2273) - Richterová,Nataša (2105) [B07]

Brno ČEZ Talent (8), 30.08.2014

1.d4 d6 2.e4 Jf6 3.f3 e5 4.dxe5 dxe5 5.Dxd8+ Kxd8 6.Sc4 Se6 7.Sxe6 fxe6 8.Jh3 Sd6 9.Jf2 Jc6 10.c3 Ke7 11.a4 a5 12.Se3 b6 13.Jd2 h6 14.Jc4 Jd7 15.Jd3 Kf6 16.0-0-0 Vhd8 17.Jf2

Sc5 18.Sxc5 Jxc5 19.Jg4+ Ke7 20.Jgxe5 Jxe5 21.Jxe5 Ke8 22.Jc6 Vxd1+ 23.Vxd1 Jxa4  
 24.Kc2 Jc5 25.h4 Jd7 26.h5 Jf6 27.g4 Jh7 28.e5 Jf8 29.f4 b5 30.f5 Diagram

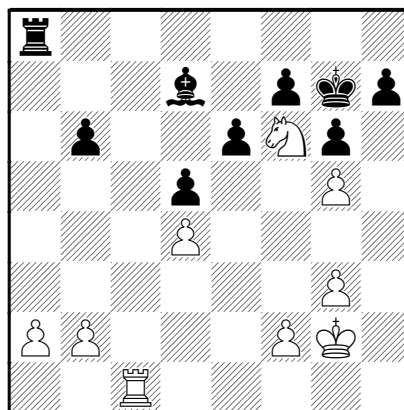


30...Va6 (Toto uvolnění osmé řady soupeřově věži se stalo doposud celkem dobře se brání vůdkyni černých kamenů osudným) 31.Vd8+ Kf7 32.Jd4 c5 33.Jxb5 Ke7 34.Vc8 Jd7 35.Jc7 Va7 36.Ve8+ 1-0

**Blahynka, Martin (2210) - Majer, Jiří (2067) [B14]**

Brno ČEZ Talent (8), 30.08.2014

1.e4 c6 2.d4 d5 3.exd5 cxd5 4.c4 Jf6 5.Jc3 Jc6 6.Sg5 e6 7.Jf3 Se7 8.c5 0-0 9.Sb5 Sd7  
 10.Sxc6 Sxc6 11.Je5 Jd7 12.Sxe7 Dxe7 13.Jxd7 Dxd7 14.0-0 b6 15.cxb6 axb6 16.De2 Vfc8  
 17.Vfc1 g6 18.h4 De7 (R) 19.g3 Df6 20.De3 Sd7 21.Kg2 Vc4 22.Je4 (Tato malá zápletka  
 vynese panu Blahynkovi velmi nepříjemně – pro černého – poskakujícího jezdce) 22...De7  
 23.Dg5 Dxc5 24.hxc5 Vxc1 25.Jf6+ Kg7 26.Vxc1 Diagram



26...Va7 (Ztrácí cenného pěšáka na h7, správným pokračováním bylo 26...Sb5 a partie by  
 byla pořád téměř vyrovnaná) 27.Vh1 Sb5 28.Vxh7+ Kf8 29.a3 Ke7 30.Jg4 Se8 31.Je5 Kd6  
 32.Jxg6 Va4 33.Je5 Vxd4 34.Jxf7+ Sxf7 35.Vxf7 e5 36.g6 Vg4 37.Vf6+ Ke7 38.Vxb6 d4

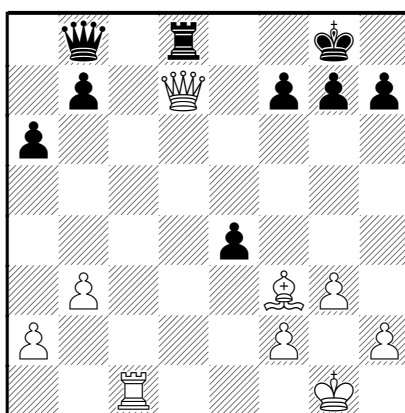
**39.Kf3 d3 40.Ke3 Vd4 41.Kd2 e4 42.Vb4 1–0**

Martin Hošek zraje jak víno a tak jistě oceníte jeho „malou“ Capablankovskou kombinaci v pozici na diagramu, kdy mu soupeř nabídl v mylném domnění, že napadením bílé dámy získal čas na dobrání střelce f3, remízu. Martin si pozici dobře prohlédl a figuru navíc udržel! Viděli byst to také?

**Hošek, Martin (2039) - Kožušek, Daniel (2191) [D45]**

Brno ČEZ Talent (8), 30.08.2014

**1.d4 d5 2.c4 c6 3.Jf3 Jf6 4.Jc3 e6 5.e3 Sd6 6.Dc2 0–0 7.b3 Jbd7 8.Sb2 Ve8 9.Se2 De7 10.0–0 e5 11.dxe5 Jxe5 12.cxd5 cxd5 13.Jb5 Jxf3+ 14.Sxf3 Sb8 15.Vfd1 Se6 16.Vac1 a6 17.Jd4 Se5 18.Jxe6 Dxe6 19.Sxe5 Dxe5 20.g3 Vad8 21.Vd4 Vd7 22.Dd2 Ved8 23.e4 dxe4 24.Vxd7 Jxd7 25.Dxd7 Db8 Diagram**



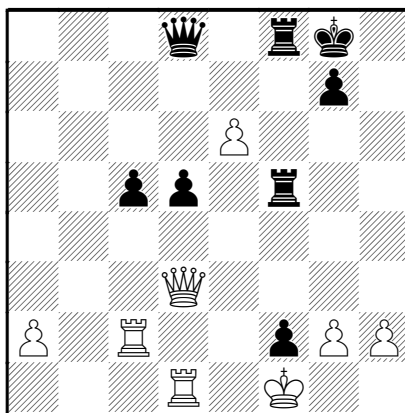
**(R) 26..Sg4! Vxd7 27.Sxd7 e3 28.fxe3 1–0**

Další bojovná dvojice se sešla v tomto kole na desátém stole. V původně celkem orthodoxně hraném dámském gambitu se hlavně zásluhou černého pozice vymkla běžným schématům a oba hráči měli najednou daleko postouplé volné pěšáky- černý na f2 a bílý na e6! Přesto se zdálo, že bílý má více ze hry. Ke krizi došlo ve 29. tahu:

**Mészáros, Luděk (2101) - Uhmán, Jan (2048) [D58]**

Brno ČEZ Talent (8), 30.08.2014

**1.d4 d5 2.Jf3 Jf6 3.c4 e6 4.Jc3 Jbd7 5.Sg5 h6 6.Sh4 Se7 7.e3 0–0 8.Sd3 b6 9.0–0 Sb7 10.De2 Je4 11.Sg3 a6 12.Vac1 c5 13.Vfd1 f5 14.Sxe4 fxe4 15.Je5 cxd4 16.exd4 Jxe5 17.dxe5 Vc8 18.Jxe4 Sc5 19.Jd6 Vc7 20.Jxb7 Vxb7 21.cxd5 exd5 22.Dxa6 Vbf7 23.Vc2 h5 24.Dd3 h4 25.e6 Vf5 26.b4 hxg3 27.bxc5 gxf2+ 28.Kf1 bxc5 Diagram**

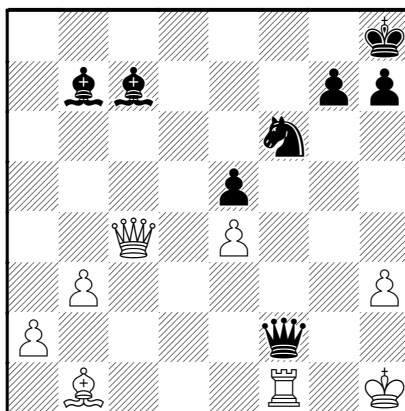


29.De3 (Proč ne prosté 29.Dxc5 a zdá se a tvrdí to i Fritz, že bílý stojí lépe. Nyní se karta začne obracet a mladý Honzík Uhmman získá další cenný skalp) 29...Dd6 30.e7 Ve8 31.Ve2 Dxb2 32.De6+ Vf7 33.Vxf2 Vxe7 34.Dc8+ Kh7 35.Dh3+ Dxb3 36.gxh3 Vxf2+ 37.Kxf2 Vd7 38.Ke3 Kg6 39.Vc1 Vc7 40.Vd1 Ve7+ 41.Kd3 Kf5 42.Vc1 Vc7 43.Vf1+ Ke5 44.Ve1+ Kd6 45.Vg1 Va7 46.Vg6+ Ke5 47.a4 Vxa4 48.Vxg7 Va3+ 49.Kd2 Vxb3 50.Vg5+ Ke4 51.Vg4+ Kf5 52.Vg8 c4 53.Ve8 d4 54.Vf8+ Ke4 55.Ve8+ Kd5 56.Vd8+ Kc5 57.Vc8+ Kb4 58.Vb8+ Ka3 59.Va8+ Kb2 60.Vb8+ Vb3 61.Vc8 Vd3+ 62.Ke2 Ve3+ 63.Kd1 Kc3 64.Va8 Kd3 65.Va2 c3 66.Vd2+ Kc4 67.Va2 Vh3 0–1

Lička, Vlastimil (1959) - Dvořák, Adam (2130) [B41]

Brno ČEZ Talent (8), 30.08.2014

1.e4 c5 2.Jf3 a6 3.c4 e6 4.d4 cxd4 5.Jxd4 Jf6 6.Jc3 d6 7.Se3 Dc7 8.Se2 b6 9.Dd2 Sb7 10.f3 Jbd7 11.0–0 Se7 12.Vac1 Vc8 13.De1 Je5 14.b3 Jg6 15.Df2 0–0 16.Sd3 Sd8 17.Jce2 Db8 18.g3 Sc7 19.Sg5 Jd7 20.Se3 Vce8 21.Sb1 Jge5 22.h3 Jc5 23.Vcd1 Da8 24.Jc3 (R) 24...Jc6 25.Vfe1 Jxd4 26.Sxd4 f5 27.De3 Jd7 28.Ja4 Dd8 29.f4 b5 30.cxb5 axb5 31.Jc3 e5 32.fxe5 dxe5 33.Sc5 f4 34.Df3 fxg3 35.Sxf8 Vxf8 36.Dg4 Df6 37.Vf1 Db6+ 38.Kh1 Vxf1+ (R) 39.Vxf1 Jf6 40.Dxg3 b4 41.Ve1 bxc3 42.Dxc3 Df2 43.Dc4+ Kh8 44.Vf1 Diagram



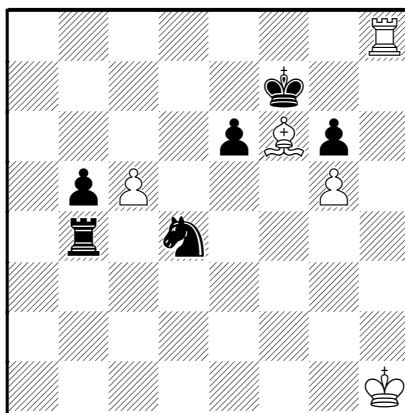
(R) (Partii uveřejňuje zde hlavně proto, že v ní si nabízeli a odmítali hráči remízu snad nejčastěji v tomto turnaji. Oba si tedy zaslouží pochvalu za bojovnost) **44...Dg3 45.Dxc7 Dxb3+ 46.Kg1 Dg3+ 47.Kh1 Dh3+ 48.Kg1 Dg3+ 49.Kh1 Dh3+ 1/2**

Jana Zpěváková po výborném začátku v závěru turnaje poněkud polevila. Dnes hrála na stole číslo 15 s Ondřejem Šaršonem, který ač nepatří zrovna k favoritům, dokáže se i silným protivníkům vyrvat z jejich ocelových stisků. V této partii měl ovšem trochu štěstí, neboť kdyby bílá objevila v 66. tahu správné pokračování, tak by asi tentokrát nerozhodný výsledek neudržel.

**Zpěváková, Jana (2042) - Šaršon, Ondřej (1778) [D15]**

Brno ČEZ Talent (8), 30.08.2014

**1.d4 d5 2.c4 c6 3.Jf3 Jf6 4.Jc3 a6 5.c5 Jbd7 6.Sf4 e6 7.e3 Se7 8.Sd3 0-0 9.h3 b6 10.b4 a5 11.a3 Sa6 12.Sxa6 Vxa6 13.0-0 axb4 14.axb4 Da8 15.Vb1 b5 16.Dc2 Db7 17.Jd2 Vfa8 18.Sh2 Sd8 19.g4 h6 20.f4 Sc7 21.Jb3 Db8 22.Kh1 De8 23.Dg2 Jf8 24.Vg1 g6 25.h4 V8a7 26.h5 Kh7 27.Dh3 Je4 28.Jxe4 dxe4 29.g5 Va2 30.hxg6+ fxg6 31.gxh6 Sd8 32.Vg2 Df7 33.Vgb2 Df5 34.Dg2 Vxb2 35.Vxb2 Va4 36.Jd2 Va1+ 37.Vb1 Va2 38.De2 Dh3 39.Vg1 Kxh6 40.Vg2 Kg7 41.Vg1 Sf6 42.Vd1 Se7 43.Vg1 Sd8 44.Vd1 Jd7 45.Dg2 Dxe3 46.Dxe4 Dxe4+ 47.Jxe4 Jf6 48.Jg5 Jg4 49.Sg3 Sxg5 50.fxg5 Va3 51.Se5+ Kf7 52.Vf1+ Ke7 53.Sd6+ Kd7 54.Vf7+ Kd8 55.Vg7 Vb3 56.Sc7+ Ke8 57.Sa5 Vb2 58.Vg8+ Kf7 59.Vc8 Jh2 60.Vxc6 Jf3 61.Vc7+ Ke8 62.Vc8+ Ke7 63.Vh8 Jxd4 64.Sd8+ Kf7 (R) 65.Sf6 Vxb4**  
Diagram



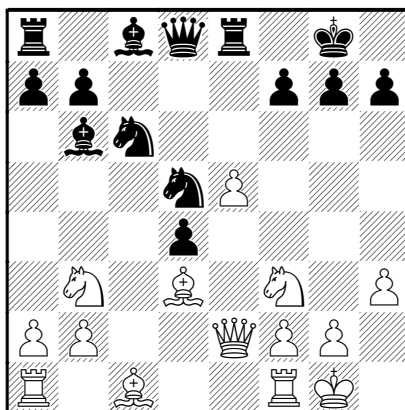
**66.Vh7+ (A zde vyhrávalo, ač se to rozhodně na první pohled nezdá, prostě 66.Sxd4 Vxd4 67.c6 a bílého volného pěšce ani párem volů neudržíš, např. 67...Vc4 68.c7 Ke7 69.c8D Vxc8 atd.) 66...Kf8 67.Vd7 Jf3 68.Kg2 Jxg5 69.Sxg5 Vg4+ 70.Kf3 Vxg5 71.c6 Ke8 72.Vd6 Vc5 73.Vxe6+ Kd8 74.Vxg6 Kc7 75.Ke3 Vxc6 76.Vg8 Vd6 77.Vg7+ Kc6 78.Vg5 b4 79.Ke2 b3 80.Vg3 b2 81.Vb3 Vh6 82.Kd2 Vh2+ 1/2**

**Hyll, Jan (1932) - Kučera, Petr (1981) [D05]**

Brno ČEZ Talent (8), 30.08.2014

**1.d4 Jf6 2.Jf3 e6 3.e3 d5 4.Sd3 c5 5.c3 Jc6 6.0-0 Sd6 7.Jbd2 0-0 8.h3 Ve8 9.dxc5 Sxc5 10.e4 e5 11.De2 d4 12.Jb3 Sb6 13.cxd4 exd4 14.e5 Jd5** Diagram



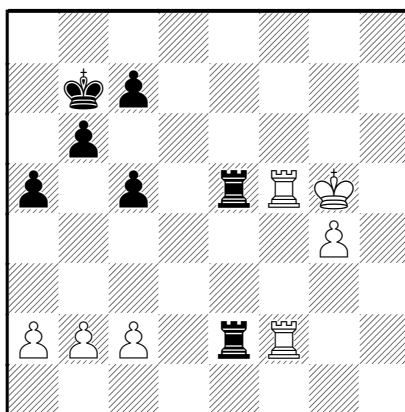


(Zástupce šachového Slovenska si zde vzpomněl na Zmatlíkovu učebnici a nezaváhal s typizovanou obětí střelce na poli h7) **15.Sxh7+ Kxh7 16.Jg5+ Kg6 17.Dd3+ Sf5?** (Tento „vývinový“ tah je třeba odsoudit, více šancí dávalo černému postavit aspoň dočasně na pole f5 pěšce. Teď bude konec hry nedaleko) **18.Dg3 Kh5 19.Jxf7 Dh4 20.Dxg7 Ve6 21.g4+ Sxg4 22.Dh7+ 1–0**

**Továrek, Antonín (1932) - Blažek, Pavel (1770) [C68]**

Brno ČEZ Talent (8), 30.08.2014

**1.e4 e5 2.Jf3 Jc6 3.Sb5 a6 4.Sxc6 dxc6 5.d4 exd4 6.Dxd4 Dxd4 7.Jxd4 Sd7 8.Se3 0–0–0 9.Jd2 c5 10.Je2 Ve8 11.0–0–0 f5 12.Jg3 fxe4 13.Jdxe4 b6 14.Vhe1 g6 15.Sd2 Sg7 16.Sc3 Sxc3 17.Jxc3 Jf6 18.f3 Sc6 19.Jge4 Jxe4 20.Jxe4 Vhf8 21.Vd2 Sxe4 22.fxe4 Ve5 23.Vde2 Vfe8 24.Ve3 Vh5 25.h3 Vhe5 26.Kd2 Kb7 27.V1e2 V8e7 28.Ke1 Kc6 29.Kf2 h6 30.h4 g5 31.Kg3 V7e6 32.hxg5 hxg5 33.Kg4 a5 34.Vf2 Kb7 35.Kh5 Kc6 36.Vef3 Kb7 37.Vf5 Vxe4 38.Kxg5 Ve2 39.g4 V6e5** Diagram



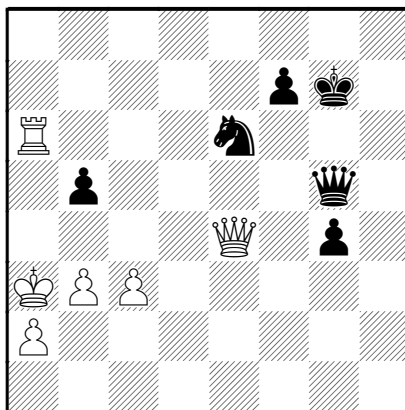
(Není opozice věží kouzelná? Bílý podle všech předpisů využívá převahu pěšců na královském křídle, kterou získal již v zahájení výměnou střelce za jezdce c6. Je otázkou, má-li černý v této pozici vůbec rozumnou obranu) **40.Kg6 Ve6+ 41.Kh5 Ve8 42.g5 Vh8+ 43.Kg6**

Vh2 44.Vxh2 Vxh2 45.Kf6 Vxc2 46.g6 Vd2 47.Vg5 Vd6+ 48.Ke7 Kc8 49.g7 Vd7+ 50.Ke6 Vxg7 51.Vxg7 Kb7 52.Kd5 a4 53.a3 1-0

**Kaplan,Milan (1800) - Lisik,Miroslav (1678) [B21]**

Brno ČEZ Talent (8), 30.08.2014

1.e4 c5 2.c3 g6 3.d4 cxd4 4.Dxd4 Jf6 5.Sg5 Jc6 6.De3 Sg7 7.Se2 0-0 8.Jd2 d6 9.Sh6 a6 10.Sxg7 Kxg7 11.h4 h5 12.0-0-0 b5 13.f3 Se6 14.Kb1 Vc8 15.Jb3 Je5 16.Jd4 Sc4 17.b3 Sxe2 18.Jgxe2 Vc5 19.Jf4 Dc8 20.Vc1 Ve8 21.Kb2 Vc7 22.Jd5 Jxd5 23.exd5 Jd7 24.g4 hxg4 25.h5 Vh8 26.Dxe7 Je5 27.Je6+ Dxe6 28.Dxc7 Dxd5 29.Vcd1 Dxf3 30.Dxd6 Dg2+ 31.Ka3 Jf3 32.Dd5 Vxh5 33.Vxh5 gxh5 34.Dxh5 Dh3 35.Df5 Dh4 36.Vd7 Jg5 37.De5+ Kg6 38.Vd6+ Je6 39.De4+ Kg7 40.Vxa6 Dg5 Diagram



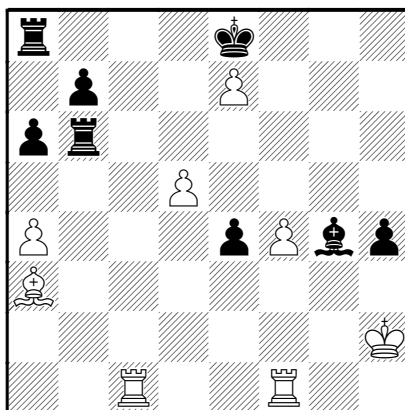
**41.Va5** (Tento tah věží je patrně rozhodující ztrátou tempa, která dovoluje černému pěšci dospět přes f-sloupec do dámy a tím hru rozhodnout. Na vůdce bílých zapůsobila tato prohra natolik zdrcujícím dojmem, že se raději k partii posledního kola nedostavil. Ale možná jenom zapomněl, že se hraje dopoledne...) **41..g3 42.Dg2 Dc5+ 43.Kb2 Df2+ 44.Dxf2 gxf2 45.Vxb5 f1D 46.c4 Dd3 47.Vd5 Jd4 48.c5 Dc2+ 49.Ka3 Dc3 50.Ka4 Dd2 51.a3 Dc3 52.Vxd4 Dxd4+ 53.b4 Dd7+ 54.Kb3 Db5 55.a4 Dd3+ 56.Kb2 Dc4 0-1**

A poslední ukázka z duelu dvou oddílových kolegů se odehrála na 22. stole. Bílý zvolil svoje oblíbené Birdovo zahájení, černý se jako vždy originálními tahy bránil. Po divoké střední hře vznikla koncovka dvou věží a bělopolných střelců, v níž měl černý dva volné pěšce, leč roztržené a bílý spojené a tím i lepší šance. Ty však promarnil v pozici na diagramu:

**Prokop,Jiří (1693) - Turza,Pavel (1776) [A02]**

Brno ČEZ Talent (8), 30.08.2014

1.f4 Jf6 2.Jf3 e6 3.d4 Jc6 4.c3 d5 5.e3 Se7 6.Sd3 h6 7.0-0 Je4 8.Dc2 f5 9.Jbd2 Sf6 10.Se2 De7 11.Je5 Sxe5 12.Sh5+ Kd8 13.fxe5 Vg8 14.Jxe4 dxe4 15.g3 g6 16.Se2 Sd7 17.a4 Vh8 18.b4 Ke8 19.Sa3 Dg7 20.b5 Je7 21.c4 h5 22.h3 g5 23.Kh2 h4 24.g4 Jg6 25.Sb2 Vf8 26.Vad1 c6 27.gxf5 exf5 28.e6 Sc8 29.d5 De7 30.Sh5 Dh7 31.Sxg6+ Dxg6 32.Sa3 Vf6 33.e7 f4 34.exf4 cxb5 35.cxb5 Df5 36.Dg2 g4 37.Dxg4 Dxg4 38.hxg4 Sxg4 39.Vc1 a6 40.b6 Vxb6 Diagram



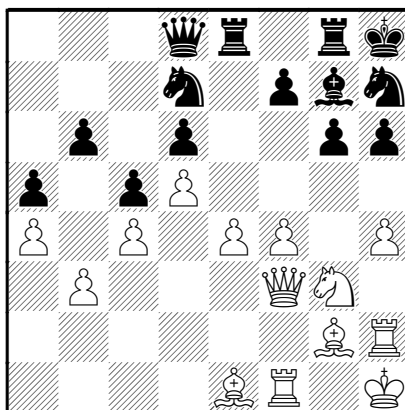
**41.d6?** (Správným a snad i vyhrávajícím pokračováním bylo zde 41.Vg1 s pokračováním 41...Vg6 42.f5 a spojení bílí pěšci v centru nakonec rozhodnou. Nepřesný postup – možná ještě v časové tísní – dává černému rozhodující tempo) **41...Vb3 42.Va1 Vc8 43.Vfb1 Vc2+ 44.Kg1 Vg3+ 45.Kf1 Sh3+ 0–1**

A je tu poslední **deváté kolo** turnaje. Pro určení pořadí na předních místech byla velmi důležitá, ba téměř rozhodující partie na první šachovnici. Dosud jasně vedoucí Jakub Roubalík (měl náskok půl bodu před ostatními) by si rád zajistil nejméně podíl na první ceně a pochopitelně nabídl svému soupeři, který měl o bod méně, již v desátém tahu remízu. Ale s pochopením se nesetkal – naopak. Dlouho, předlouho se pak v této důležité partii lavírovalo (hlavně dámami) sem a tam. Spočítáme-li oboustranné tahy nejsilnější figurou, bylo jich v této hře celkem 47(!), z nichž poslední čtyři učinila dáma bílého a ta také rozhodla partii ve prospěch pana Krause, který se tímto vydřeným vítězstvím propracoval k pomyslné bronzové medaili, zatímco doposud vedoucí zlínský šachista „odpadl“ na místo čtvrté. Nakonec vše dopadlo téměř tak jak mělo – dva velmistři, kteří svou účastí zkrášlili turnaj, obsadili první dvě místa.

**Kraus, Tomáš (2400) - Roubalík, Jakub (2347) [E12]**

Brno ČEZ Talent (9), 31.08.2014

**1.d4 Jf6 2..Jf3 e6 3.c4 b6 4.a3 Sa6 5.Dc2 c5 6.e4 Sb7 7.d5 d6 8..Jc3 e5 9.Sd3 Jbd7 10.0–0 g6 (R) 11.Je1 a6 12.g3 Sg7 13.f4 exf4 14.gxf4 0–0 15.Jf3 Dc7 16.Sd2 Vae8 17.a4 Sc8 18.Kh1 Jh5 19.Vae1 Jdf6 20.Sc1 Sh3 21.Vg1 Dc8 22.Jg5 h6 23.Jxh3 Dxh3 24.Ve3 Dh4 25.Vf3 Jd7 26.Dg2 De7 27.Dh3 Jhf6 28.Ve1 Jh7 29.Je2 Dd8 30.Jg3 Kh8 31.Vg1 Jdf6 32.b3 Jd7 33.Sd2 De7 34.Ve1 Dd8 35.Vf2 Dc7 36.Vg2 Dd8 37.Veg1 Vg8 38.Sc1 Jdf6 39.Va2 a5 40.Ve2 Jd7 41.Vge1 Ve7 42.Sc2 De8 43.Vd1 Dd8 44.Vg2 Dc8 45.Vgg1 Dd8 46.Sb1 Dc8 47.Vgf1 Jdf6 48.Dg2 Jd7 49.Vde1 Dd8 50.Se3 Dc8 51.Dd2 Dd8 52.Vf2 Vee8 53.Vef1 Jhf6 54.Dd1 Jh7 55.Df3 Dh4 56.Vg2 Jhf6 57.Sg1 Jh7 58.Sf2 Dd8 59.Sc2 De7 60.Se1 Dd8 61.h3 Dc7 62.Vh2 Dd8 63.Dg2 Jdf6 64.Sd1 De7 65.Sf3 Jd7 66.Dd2 Df6 67.Sd1 De7 68.Sf3 Df6 69.Sg2 Db2 70.Dd3 Dd4 71.Df3 Df6 72.h4 Dd8** Diagram



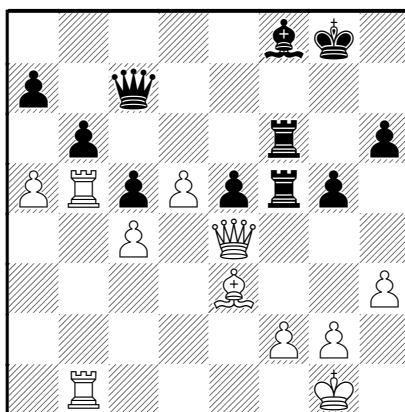
**73.h5** (Konečně nějaký útočný tah, který záhy doposud „nudnou“ partii rozhodne) **73...g5**  
**74.Jf5 gxf4 75.Dxf4 Je5 76.Jxh6 Sxb6 77.Dxh6 Jg4 78.Sc3+ f6 79.Dd2 Jxh2 80.Sxf6+ Jxf6**  
**81.Dh6+ Jh7 82.Vf7 1–0**

Trochu lehčí úlohu měl na druhém stole velmistr Tomáš Polák. V Grünfeldově indické pozici přehrál Martina Hoška a v pozici na diagramu byla již zcela jasná dominance jeho bílých figur. Polák prošel turnajem bez porážky a zajímavě: vyhrál tři první partie, pak třikrát remízoval s konkurenty a ve finiši opět třikrát zvítězil a zajistil si tak zaslouženě první místo.

**Polák, Tomáš (2511) - Hošek, Martin (2039) [D85]**

Brno ČEZ Talent (9), 31.08.2014

**1.d4 Jf6 2.c4 g6 3.Jc3 d5 4.cxd5 Jxd5 5.e4 Jxc3 6.bxc3 Sg7 7.Jf3 e5 8.Vb1 Jc6 9.d5 Je5**  
**10.Sb5+ Sd7 11.Sf4 Jxf3+ 12.Dxf3 0–0 13.0–0 e5 14.Sd2 b6 15.c4 f5 16.Sxd7 Dxd7 17.Vb5**  
**h6 18.a4 g5 19.exf5 Vxf5 20.De4 Vaf8 21.a5 Dc7 22.Se3 V8f6 23.Vfb1 Sf8 24.h3 Diagram**



**24...Se7 25.axb6 axb6 26.Vxb6 Vxf2 27.Vb8+ 1–0**

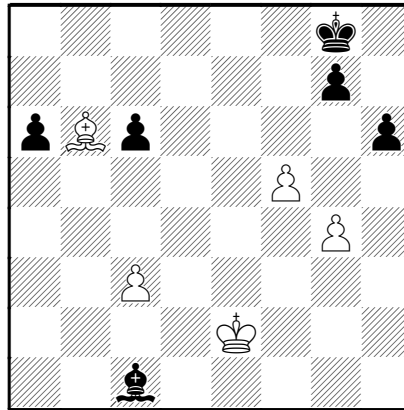
Na třetím stole se dlouho držel Petr Mičulka proti velmistru Sergejevovi, nakonec však

zvítězila rutina. V pozici na diagramu již stačila černému k výhře technika...

**Mičulka,Petr (2029) - Sergeev,Vladimir (2438) [B28]**

Brno ČEZ Talent (9), 31.08.2014

1.e4 c5 2.Jf3 a6 3.c3 Jf6 4.e5 Jd5 5.d4 cxd4 6.Sc4 Jb6 7.Sb3 d5 8.cxd4 Jc6 9.h3 Sf5 10.Jc3 e6 11.0-0 Se7 12.a3 Vc8 13.Se3 0-0 14.g4 Sg6 15.Jh2 Jc4 16.Sxc4 dxc4 17.d5 exd5 18.Dxd5 Sd3 19.Vfd1 Dc7 20.f4 Vfd8 21.Dg2 Jd4 22.Jd5 Vxd5 23.Dxd5 Jc2 24.Sf2 Jxa1 25.Vxa1 Vd8 26.Df3 h6 27.Ve1 c3 28.bxc3 Sb5 29.e6 fxe6 30.Vxe6 Dd7 31.f5 Sc6 32.De2 Dd5 33.Jf3 Sxa3 34.Kg2 Sb5 35.De4 Dxe4 36.Vxe4 Sc6 37.Sb6 Vd1 38.Ve2 Sc1 39.Kf2 Vd3 40.Je5 Vxh3 41.Jxc6 Vh2+ 42.Kf1 Vxe2 43.Kxe2 bxc6 Diagram

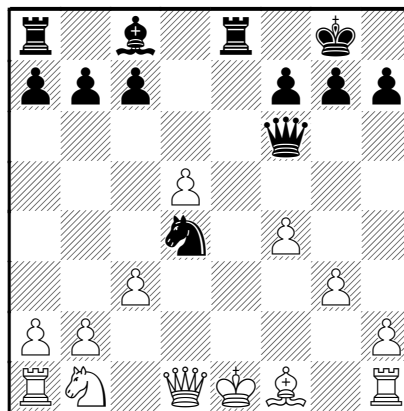


44.Kd3 Kf7 45.Kd4 Sa3 46.Sa5 Sd6 47.Sd8 Ke8 48.Sb6 Kd7 49.c4 Sb4 50.Ke4 Ke7 51.Ke5 Sc3+ 52.Ke4 Kf6 53.Sd8+ Kf7 54.g5 hxg5 55.Sxg5 a5 56.Kd3 Sb4 57.Kd4 Se7 58.Sd2 a4 59.Kc3 Kf6 0-1

**Uhmann,Jan (2048) - Kočiščák,Jiří (2458) [C45]**

Brno ČEZ Talent (9), 31.08.2014

1.e4 e5 2.Jf3 Jc6 3.d4 exd4 4.Jxd4 Sc5 5.Se3 Df6 6.c3 Jge7 7.Jc2 Sb6 8.g3 d5 9.exd5 Je5 10.f4 Jg4 11.Sd4 Sxd4 12.Jxd4 0-0 13.Df3 Jf5 14.Dxg4 Jxd4 15.Dd1 Ve8+ Diagram



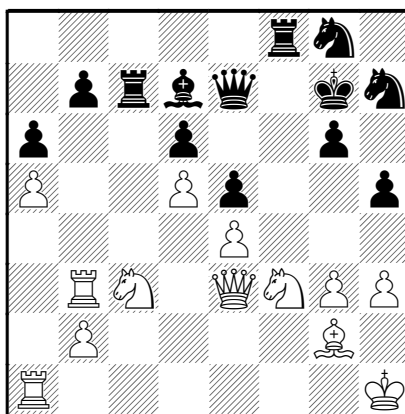
**16.Kd2** (Nelze říci, že skotská hra v podání pánů Uhmanna a Kočiščáka by probíhala orthodoxně. Naopak. Ale v postavení diagramu ustoupil bílý král špatně – po lepším 16.Kf2 mohl ještě chvíli vzdorovat. Teď už to nešlo a vidina velkého úspěchu se pro bílého rozplynula) **19...Db6 17.Kc1 Sg4 18.Dxd4 Ve1+ 19.Kc2 Sf5+ 20.Sd3 Dxd4 21.cxd4 Sxd3+ 0–1**

Poslední svou partii v tomto turnaji zajistil si pan Věchet nevyhlášenou cenu pro „nejlepšího hráče z brněnských klubů“. Nakolik mu v tom pomohl oddílový kolega David Holemář – to posuďte sami.

**Věchet,Stanislav (2151) - Holemář,David (2246) [B06]**

Brno ČEZ Talent (9), 31.08.2014

**1.d4 d6 2.e4 g6 3.g3 Sg7 4.Sg2 e5 5.Je2 Jc6 6.Se3 Sg4 7.f3 Sd7 8.d5 Jce7 9.c4 f5 10.Dd2 fxe4 11.fxe4 Jf6 12.h3 0–0 13.Jbc3 a6 14.0–0 Kh8 15.a4 Jeg8 16.c5 De7 17.cxd6 cxd6 18.a5 h5 19.Kh1 Kh7 20.Jg1 Sh6 21.Jf3 Sxe3 22.Dxe3 Kg7 23.Va3 Jh7 24.Ve1 Vac8 25.Vb3 Vc7 26.Va1 Diagram**



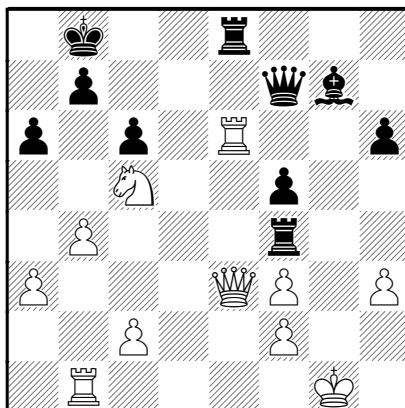
**1–0**

A z nižších šachovnic tentokrát přinášíme ukázkou jedinou. Vše ostatní si můžete sami přehrát a vychutnat ze souboru v pgn, uveřejněném na šachovém webu ŠK Lokomotiva Brno. Je to zcela zasloužená výhra talentovaného Radka Zemana z Durasu Brno nad finským kandidátem mistra a novým hráčem klubu Bystre Oilers Villem Ketolou. Ten hraje černými po otevření královským pěšcem skoro vždy skandinávskou, takže ulehčuje soupeřům trochu přípravu na partii. A v časové tísní bývá dost nervózní, což se projevuje i na zápisu partie, který se stává zcela nečitelným...

**Zeman,Radek (1845) - Ketola, Ville (2121) [B01]**

Brno ČEZ Talent (9), 31.08.2014

**1.e4 d5 2.exd5 Dxd5 3.Jc3 Dd6 4.d4 Jf6 5.h3 a6 6.Jf3 Jc6 7.Se3 Sf5 8.Sd3 Sxd3 9.Dxd3 e6 10.0–0 h6 11.a3 g5 12.Vfd1 Sg7 13.Jd2 De7 14.Ve1 0–0–0 15.b4 Jh5 16.Jb3 Jf4 17.Sxf4 Jxd4 18.Jc5 gxf4 19.De4 c6 20.Vab1 Dc7 21.Je2 f5 22.Dd3 Df7 23.Dc4 Vhe8 24.Jxf4 Jf3+ 25.gxf3 Vd4 26.Db3 Vxf4 27.Vxe6 Kb8 28.De3 Diagram**



**28...Ve4** (Tato zápletka v poněkud horším postavení už kombinacemilujícímu vůdci černých nepomůže. Bílý se ubrání a převahou materiálu zvítězí) **29.fxe4 Vxe6 30.Jxe6 Dxe6 31.Df4+ Se5 32.Dxf5 Dg8+ 33.Dg4 Dc4 34.Df5 Dg8+ 35.Kh1 Sc7 36.Vg1 Dh8 37.Df7 Dd4 38.Vg8+ Sd8 39.De8 Kc7 40.Dxd8+ Dxd8 41.Vxd8 Kxd8 42.Kg2 Ke7 43.Kg3 Ke6 44.f4 b6 45.Kg4 c5 46.bxc5 bxc5 47.c4 Kf6 48.Kh5 1-0**

Turnaje ČEZ Talent festivalu 2014 skončily a myslím hráčsky i pořadatelsky úspěšně. Jak napsal na webu Lokomotivy Brno pan Hyll „*Chcel by som zložiť poklonu milým organizátorom za výborný turnaj. Spolu so Zuzkou Milcovou určite prídeme aj na budúci rok - a prehovoríme k účasti aj našich klubových kolegov. Milo ma prekvapila aj databáza všetkých partii z turnaja...*“, což je jistě hezká tečka za letošním ročníkem. Snad podobně smýšlí i většina ostatních účastníků...

(kal)